

DOSSIER 06

DISTÓPICA

SERIE FUTURISTA.

MENTIR A UN MENTIROSO BÁRBARA FDEZ.

TUTOR: TOLEDANO RODRÍGUEZ DE LA PICA GONZALO

689 871 245

WWW.BARBARAFDEZ.ES

17/07/2021

ÍNDICE

02

FICHA TÉCNICA	03
EL MUNDO	04
SINOPSIS	05
HIGH CONCEPT	06
PERSONAJES	07
LOOK NARRATIVO	13
LOCALIZACIONES	14
¿POR QUÉ ESTA HISTORIA?	15
REFERENTES Y TONO	16
NOTA DE AUTOR	17
CONTACTO	18
ANEXO I: SINOPSIS CAPITULAR	19
ANEXO II: GUION LITERARIO	22



$r = \sin \theta$ for $0 \leq \theta \leq \pi/2$

$r = |\sin \theta|$ for $0 \leq \theta \leq \pi$

$r = \sin \theta$ for $\pi/2 \leq \theta \leq \pi$

θ	r
$\pi/6$	$1/2$
$\pi/3$	$\sqrt{3}/2$

$r = \cos \theta$ for $0 \leq \theta \leq \pi/2$

$r = \cos \theta$ for $\pi/2 \leq \theta \leq \pi$

$r = \cos \theta$ for $0 \leq \theta \leq \pi$

$$\Delta U = \frac{3}{2} nR (T_2 - T_1) = \frac{3}{2} nR \left[\frac{P_2 V_1}{nR} - \frac{P_1 V_2}{nR} \right] = \frac{3}{2} nR (V_1 - V_2)$$

$$Q = \Delta U - W = \frac{3}{2} P_2 (V_1 - V_2) - P_2 (V_2 - V_1) = \frac{5}{2} P_2 (V_1 - V_2)$$

FICHA TÉCNICA

TÍTULO:

Mentir a un mentiroso

GÉNERO:

Drama distópico.

FORMATO:

Drama serializado.

Nº DE CAPÍTULOS:

Siete.

DURACIÓN:

40 minutos.

TARGET:

Público de la generación X y Z.



Por qué darte noticias falsas
es buen negocio

Redacción
BBC

SINOPSIS

"Repite una mentira con suficiente frecuencia y se convierte en verdad", es una ley de propaganda con frecuencia atribuida al ~~nazi~~ Joseph Goebbels. Entre los psicólogos, esto ~~se lo~~ ~~ace como~~ el efecto de la "ilusión de verdad".

Emma, una fotógrafa de veintiocho años, conoce a Cariel en un Pub. A pesar de su carácter seco y árido, el joven consigue sacarle una sonrisa. Tras varias horas de vaciando copas de whisky, se besan y terminan en la casa de ella. Al amanecer, Cariel le clava un trozo de cristal en el brazo izquierdo de Emma para estropear la aplicación del Inspector que lleva instalada. El chico quiere susurrarle algo sin que nadie lo escuche ni lo registre.

"Tenemos una hija, Lucía, tiene siete años."

Emma está en shock, Cariel sale corriendo. La policía llega media hora después al domicilio de la fotógrafa. Tras el incidente Arene (55), su madre, cuida a Emma quien está muy afectada por no entender nada. Esta intenta quitarle importancia y distraer a su hija, ya que, no le interesa que Emma recuerde esa parte de su vida. No obstante, Egia le confirma que Cariel no es un desconocido, si no su exmarido.

Lo que Arene no sabe es que Cariel la espía para conseguir pruebas de las mentiras y crímenes que está cometiendo junto a la Presidenta. No obstante, esta manda eliminar a Cariel por empezar a entrometerse demasiado en sus asuntos. Mientras tanto, el Abuelo de Cariel (110), único familiar que le queda vivo, ayuda a Cariel a vigilar a Emma y dejarle pistas que la puedan ayudar a recordar a su familia. Como por ejemplo la fotografía familiar que llega a manos de Emma; aparecen Cariel, una niña pelirroja de cuatro años y Emma. El Abuelo de Cariel se ha encargado de hacérsela llegar como un último favor de Cariel. La fotografía no es un collage ni un montaje falso, es real y pasa el filtro del Inspector de Emma. Esta empieza a creer que Cariel decía la verdad. Egia le confiesa que hace unos años Emma quiso eliminar su historial de recuerdos tras la muerte de Lucía. Emma volverá a pisar por sus propias huellas de hace cuatro años. Sin embargo, la Emma del pasado no quiere que la Emma del presente vuelva a recorrer ese camino lleno de peligros para su hija, quien sigue viva para sorpresa de todos.

Desde pequeña, Emma ha crecido con la idea de que su padre murió de una enfermedad vírica, cuando ella tenía cinco años. Sin embargo, siempre ha soñado con su padre cantando mientras conducía con ella detrás jugando con sus muñecas. El sueño termina con el coche estrellándose contra un árbol. Emma descubre que ese padre que recuerda no es el que le ha narrado Arene, sino el mismísimo Mask, el fundador de Demo. El accidente era un plan de la Presidenta para quedarse con el poder de Demo y así llevar la falsa ciberocracia política en la que viven a un totalitarismo. Así es como convierten a Mask en una base de datos llena de información, recuperando su consciencia alejada de su vida y cuerpo humano. Ahora, Mask es un sistema informático formado por impulsos electrónicos que puede llegar a cualquier lado, es decir ahora es su propia creación: Demo.

No obstante, la conciencia de Mask no parece ser suficiente, las aplicaciones no tienen buenos resultados desde hace años y el negocio digital se está desmoronando. Por ello, la Presidenta quiere recuperar la conciencia de Mask en un cuerpo humano: el de Lucía. Hace cuatro años, Emma descubre que están haciendo clones y experimentos genéticos con la sangre de Lucía y decide alejarla por completo. Lo que no contaba ella es que Mask enviaría un recuerdo de Lucía, viendo como su madre se sacrificaba por ella, cuatro años más tarde a Cariel.

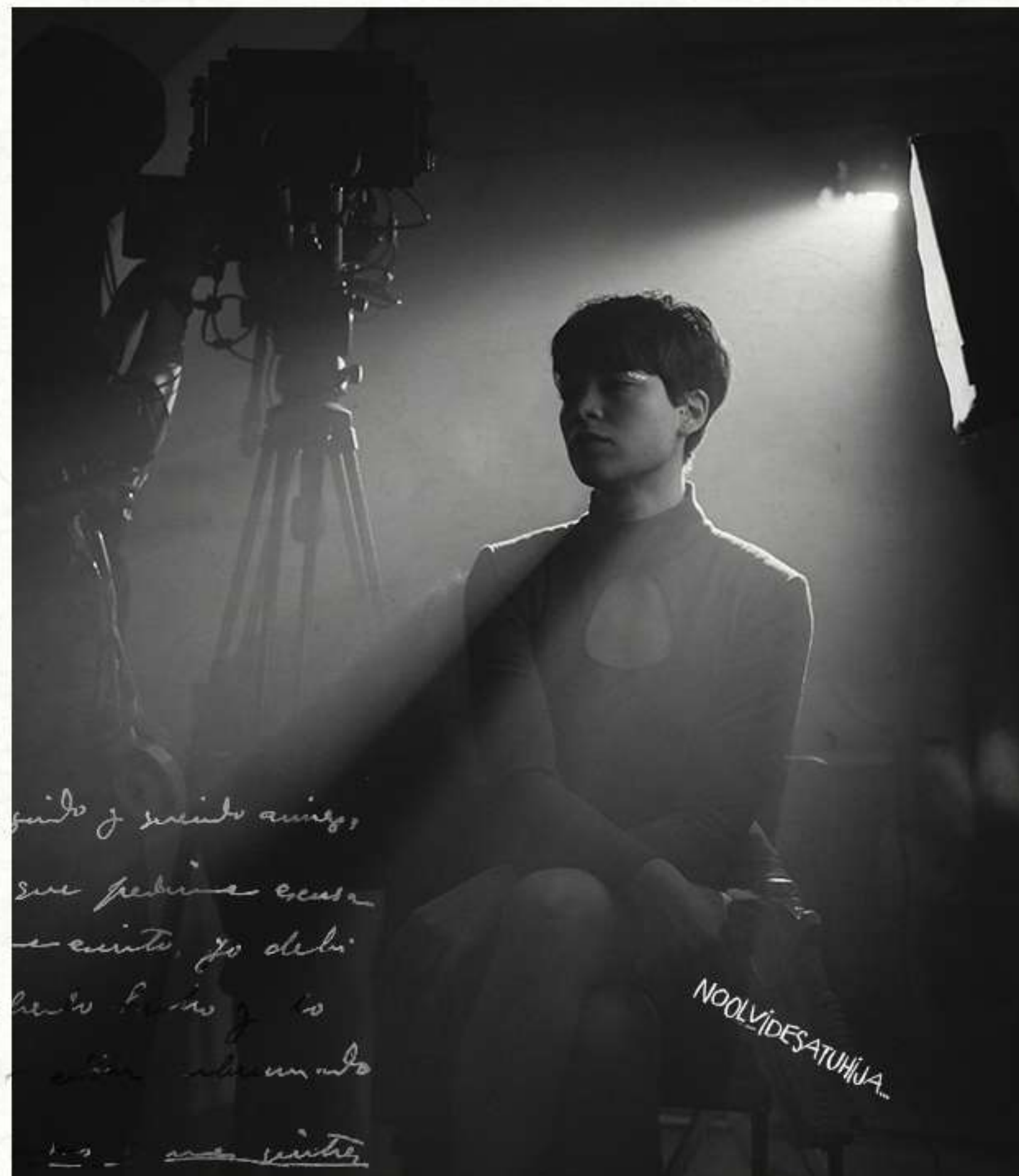
Al final de la temporada, hay un enfrentamiento entre la Presidenta, Arene, Demo (Mask) y Emma; Arene dispara a Emma; en reacción a esto Demo se apaga generando un apagón en toda la ciudad. La gente empieza a enloquecer por no poder acceder a ninguna de sus pantallas o sus aplicaciones. La Presidenta se enfrenta a Demo, mientras Egia rescata a Emma y se van en busca de Lucía con la última pista encontrada, gracias a Demo. Este se rebela contra la Presidenta por sentirse estafado. A lo que la Presidenta responde desconectando a Mask de Demo y mata a Arene para incrustarla dentro de Demo. El apagón se termina y la gente vuelve a una felicidad inigualable tras una breve crisis de desconexión. Emma vuelve a estar con Lucía. Todos creen que Mask ha muerto. Sin embargo, ahora Demo tiene dos conciencias: la de Mask y la de Arene.

¿TE IMAGINAS EN UN MUNDO EN EL QUE ~~NO~~ SE PUEDE MENTIR?

UNA MADRE EN BUSCA DE UNA FAMILIA QUE NO RECUERDA.

HIGH CONCEPT

PERSONAJES: EMMA



Una fotógrafa de 28 años, que trabaja haciendo retratos a personas para el registro de la base de datos de identidades. No tiene ningún carácter artístico desarrollado. Sin embargo, siente curiosidad por ciertas obras como el Gernika de Pablo Picasso del que se queda absorta durante horas mirándolo. No sabe el motivo concreto, pero le recuerda a alguien que ha olvidado, Cariel.

Es una mujer solitaria que evita la sociabilización. No bebe alcohol y no se la reconoce por tener un carácter dulce y amable. Es una persona sincera y directa a la que no le gusta perder el tiempo. No obstante, todo cambia cuando un día descubre que es madre de una hija que ha decidido olvidar.

Hace cuatro años descubre que la Presidenta estaba experimentando con el cuerpo de Lucía, decidió construir la muerte de su propia hija y olvidar que ha existido para siempre. Emma se aleja de su familia para protegerla. Sin embargo, Cariel descubre lo sucedido cuatro años más tarde y decide ir a buscarla.

Respecto a su entorno familiar, ha crecido en una casa de mujeres con Arene y su hermana pequeña Egia. Siempre ha sentido la presión y la exigencia de su madre por ser la mejor en todo lo que hace. Nadie le habla de su padre, como si el hecho de estar muerto fuese un problema.



PERSONAJES: CARIEL



Es el marido de Emma, pero ella no lo recuerda. Pertenece a la clase social baja de la ciudad, por lo que no tiene actualizado El Inspector, solo tiene un sistema de mensajería básica y la localización. Es un ladrón de cualquier cosa con la que pueda sobrevivir. Vive con su abuelo (110), el único familiar que le queda vivo.

Cariel es consciente de que es hombre muerto al acercarse a Emma. Está preparado, pero quiere que Emma no siga sacrificándose, por el peligro que Emma descubrió hace cuatro años, y esté junto a su familia, Lucía.

Quiere recuperar a Emma y su familia, tiene escondida a su hija Lucía de todo el mundo hasta de su propia madre. Porque necesita que Emma recuerde y confíe en él.

Físicamente, se le presenta como un hombre bien vestido, pero con detalles de los que no puede huir de su condición social, los zapatos sin cordones, no tiene calcetines, la delgadez de sus mejillas por el hambre. Sin embargo, posee el ingenio de la calle y sabe cómo pasar desapercibido por la ciudad.



Fotografía de Carlos Saura

PERSONAJES: EGIA



Egia significa verdad en Euskera. Es la hija real de Arene, y hermanastra pequeña de Emma. Tiene una fuerte relación con Emma. Se caracteriza por su incontinencia verbal y su extrema sinceridad. Todo lo que vive lo cuenta sin filtros. Además, es una persona enamoradiza, amante de la estética y le encanta sociabilizar y conocer personas nuevas.

Actualmente, se encuentra en la universidad estudiando ingeniería informática y desarrollo de bases de datos. Al igual que Emma ha vivido en una mentira toda su vida.

No obstante, no puede vender a Arene, ya que es su madre. Tras descubrir que Emma no es su verdadera hermana y Arene no es la madre de Emma, comienza a espiar a su madre. Así es como descubre el idilio amoroso de su madre con la Presidenta. Ya no confía en nadie y empieza a ir por su propio camino.

Es uno de los personajes con mayor evolución en la trama, de una inocente cría universitaria a una mujer enfadada por tantas mentiras.

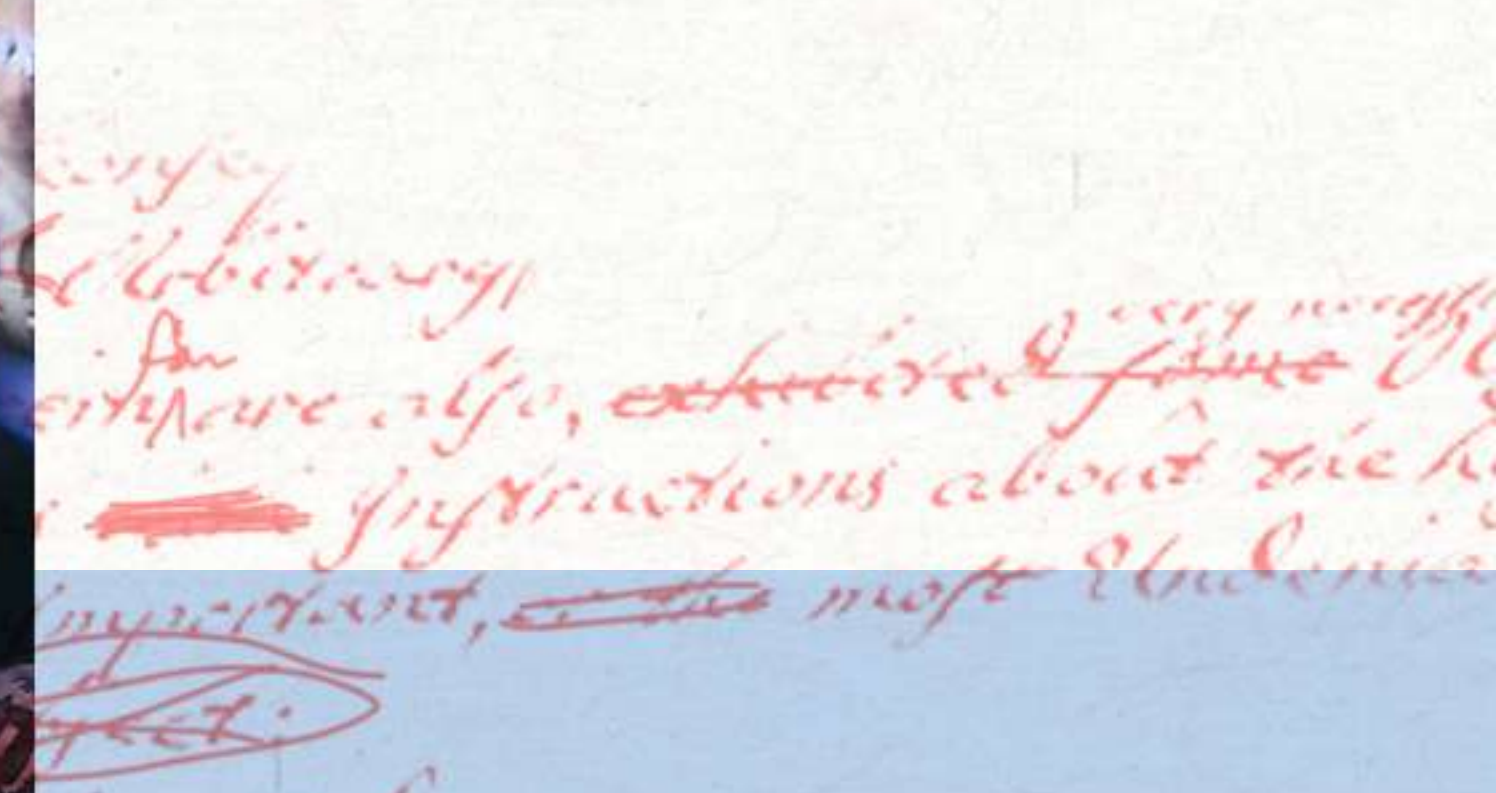


PERSONAJES: MASK → DEMO



Es el creador de Demo, una plataforma de contenidos audiovisuales y buscador de información. Es el verdadero padre de Emma, nacido en el año 2005 y fallecido con 40 años de vida, han mantenido su existencia a través de implantes virtuales y videos en los que se le ve el rostro. Es una referencia de éxito empresarial como Nike, Amazon o Netflix. El personaje de Mask se ha convertido en su propia creación: Demo. Ahora es una red de impulsos electrónicos que llega a cualquier parte. Es decir, Mask nunca podrá volver a caminar en un cuerpo.

Su obra pudo con él, y ahora no puede estar con su hija Emma. En ocasiones, accede a las apps de Emma y le escribe notas de buenos días de manera anónima. Emma tiene el recuerdo de un accidente de coche por culpa suya al distraerlo con juegos. El recuerdo es real, sus padres reales iban en el coche aquel día cuando tuvieron un accidente. A la madre no consiguieron sacarla con vida, mientras que rápidamente sacaron a Mask. Este sobrevivió al accidente, pero no se pudieron arriesgar a que muriese y lo separaron de su cuerpo para inmortalizarlo de por vida.



PERSONAJES: PRESIDENTA



Aunque su nombre, Hilda, se reconoce como lucha y combate en la biblia o muerte en otras culturas. Todo el mundo la llama "la Presidenta". Por su cargo político y social en la ciudad, por lo que controla a Demo y con ello toda la información que se administra a los ciudadanos. Su partido constituye una falsa democracia cibernética que está evolucionando a una dictadura, sin que el pueblo se dé cuenta de la gravedad y las consecuencias de ello. Tiene un aspecto andrógono.

La relación amorosa que mantiene con Arene es interesada, estaba enamorada de Mask y este la rechazó por otra mujer, la madre de Emma. Necesita a Arene para controlar a Emma y su familia.

Es el único personaje sin arco evolutivo en la serie, no tiene miedo gracias a la seguridad de un sistema social que parece no fallar. Al final de la historia, Hilda sigue ganando la partida. Aunque necesita conseguir un cuerpo para proteger la conciencia de Arene.



*I received yours
of this date a few moments
since, in which you say I have
the honour to apply to your
excellency to restore to me
the Commission of Brigadier
General of the Brigade Infanteria
which I had the honour to*



LOOK DEL MUNDO NARRATIVO

la saturación irá descendiendo hasta ser blanco y negro el último capítulo.

Por otro lado, la cámara tendrá una evolución en paralelo al arco evolutivo de Emma. Comenzaremos con una cámara estética y estabilizada que acompaña la acción interna de los personajes desde cierta distancia y avanzará a una cámara agitada y en mano que se entromete en la mirada de los personajes. La normalidad en la que vive Emma se va destruyendo poco a poco, es el camino de una madre que acepta su condición.

En nuestro futuro, observamos a la gente vestida con la moda de los 50 y 60 pero con una reinención de la época. Los móviles privados ya no existen, las personas tienen todas las funciones incorporadas. La comunicación es más directa y concisa, nadie se distrae en hablar un “párrafo” de más. Hay una convivencia entre el “eco americano” de la moda sesentera que llega a la ciudad y los años 50 de un Madrid rural y pobre que se refleja en los barrios.

No buscamos una ciencia ficción espectacular y fantástica, estamos narrando un futuro realista en el que la comunicación, la manera de sociabilizar y la organización política puede ser una opción como otra cualquiera.

Sin embargo, no hay naves en nuestro mundo. A día de hoy, paseamos por Madrid y reconocemos la época de los Austrias cuando estuvieron en el Siglo XVII. Por ese motivo, nosotros queremos que el espectador sienta que está a finales del siglo XXI pero reconociendo espacios del tiempo actual.

El color de nuestro mundo es oscuro, los colores pasteles de ambas décadas se reflejan en las multitudes de pantallas. Ya que las pantallas tienen mayor poder lumínico en estas horas del día. La noche será un protagonista más de la serie. Además, la serie comenzará en color y poco a poco según Emma vaya recordando el mismo camino que ya realizó hace cuatro años,



Fotografía de Carlos Saura



ESPACIOS DEL MUNDO NARRATIVO

La ciudad de Madrid es un personaje más dentro del ámbito serializado. Localizaciones emblemáticas como las azoteas del Círculo de Bellas Artes o el Ayuntamiento, serán puntos de encuentro entre Hilda y Arene, quienes representan la élite social. Por otro lado, las colmenas de barrio de la Concepción o los gallineros que se forman alrededor de las estaciones de tren; son característicos de la atmósfera de Cariel y su abuelo.

Respecto a los lugares singulares de la protagonista destacamos, el Museo Reina Sofía.

con la obra de Gernika entre su catálogo, ya que, es elemental para el personaje de Emma. Por ser el lugar en el que conoció a Cariel de jóvenes. Se ha convertido en una especie de “limbo” en el que Emma puede estar sola y escuchar su propia intuición ante los sucesos. El centro de Madrid es el lugar de residencia de Emma, mientras que Arene y Egia viven en el norte de la ciudad en una finca privada, un lugar que refleja el silencio que porta este personaje. Por último, podremos ver la sociedad universitaria gracias a Egia y sus círculos sociales.



¿POR QUÉ ESTA HISTORIA?

Mentir a un mentiroso, es una historia de ciencia ficción inspirada en hechos reales. Se fundamenta en un movimiento cyborg, que la gente cada vez parece estar más dispuesta a aceptar. “Hasta el 20% de la población española, sería capaz de sustituir su dispositivo móvil por una serie de implantes corporales.”

Por otro lado, jugamos con el referente cultural y social de la generación X. El uso de la nostalgia nos permite crear un referente constante en la serie con el que el espectador sienta una empatía especial. Lo que genera un mundo retrofuturista que crea un puente entre el pasado y futuro.

La ciencia ficción que veían nuestros padres era casi fantasiosa, con objetos y situaciones imposibles, naves, caminantes del espacio... Sin embargo, en la actualidad vemos series como “Black Mirror” o “Westworld” y la mayoría de sus tramas y conflictos parecen posibles o incluso son reales en el presente que vivimos. Nuestra historia es posible, es un futuro realista al que podemos ir encaminados. La comunicación social está cambiando, la organización política se inspira en la historia del pasado y el conflicto humano de una madre que desea encontrar a su hija es atemporal en nuestro mundo. La familia es el motor de esta historia tan brillante por sus neones y el espacio ciborg.

EL PAÍS

SUSCRÍBETE

Yuval Noah Harari: “Google elegirá a tu pareja; te conocerá mejor que tú”

El historiador israelí dibuja un futuro cercano en el que el 'big data' es la religión universal y cedemos nuestra intimidad a las máquinas para que cuiden de nosotros

WSJ | OPINION

OPINIÓN | COMENTARIO

Protegiéndose contra un 'Cyber 9/11'

ISIS y otros terroristas son tecnológicamente más sofisticados que nunca.

Por Mitchell D. Silber y Daniel Garrie
15 de abril de 2015 7:00 p.m. ET

Portada / Tecnología Destacado /

Forbes Staff
septiembre 17, 2020 @ 7:53 am

El futuro es 'cyborg': encuesta Kaspersky dice que humanos aceptarían tecnología en su cuerpo

Los seres humanos de 16 países consideran que aceptarían optimizar sus cuerpos mediante la tecnología para el perfeccionamiento

Martes 17 de diciembre de 2019, 12:35h

02:19

Según un estudio realizado por Línea Directa, la aseguradora, hasta el 20% de la población española estaría dispuesta a implantarse un chip en el cuerpo para sustituir su smartphone algunas de sus funciones. Las funciones principales que estarían dispuestos a implantarse son el almacenamiento de datos, la cámara y el GPS, sin embargo, también asimilan las desventajas que conlleva llevar implantado un dispositivo móvil, cómo no poder desconectar, digitalmente hablando.

En países como Suecia, ya son más de 4.000 personas las consideradas 'cyborgs', ya que se han implantado algún tipo de dispositivo electrónico para mejorar aspectos de su vida

REFERENTES Y TONO

Nuestro núcleo narrativo gira en torno a la familia y los secretos que pueden llegar a guardar. Los personajes viven en una sociedad aparentemente utópica en el que la comunicación y las relaciones nunca habían sido tan sinceras y limpias. Sin embargo, Emma descubre que toda su vida es una mentira. Gracias a una decisión propia que tomo hace cuatro años: la de olvidar a su hija para protegerla. Y es que para engañarlos a todos debes engañarte a ti mismo. El género futurista nos determina las líneas invisibles de nuestro mundo.

No obstante, estamos ante una realidad que podemos ver en el presente. Es un futuro realista con un interés social y crítico sobre las relaciones humanas.

En cuanto a los referentes audiovisuales encontramos obras como V, de Vendetta o El club de la lucha, en las que la identidad y la necesidad de luchar contra una sociedad que se hunde es inherente en todo el filme. Por otro lado, la ciencia ficción real de Years and Years o Black Mirror, nos inspira para hablar del Madrid del futuro.



Warner Bros

NOTA DE AUTOR

Hay niñas que preguntan el porqué de todas las cosas que se les ocurre. ¿Por qué los perros no ladran? ¿Por qué los mayores cierran la puerta a la noche? ¿Por qué los Reyes Magos son 3 y no 4? Yo era una de esas niñas, lo que no esperaba mi familia es que al crecer siguiera haciéndome esas preguntas.

A día de hoy, las personas pasamos una media de 53 minutos al día en Instagram. Y es solo una de las 110 redes sociales que existen a día de hoy. Tanta información sobre las personas, pero es difícil encontrar algo de verdad en ellas.

Es por ello que me planteo esta historia y si no solo mentimos a los demás, si no que estamos empezando a mentirnos a nosotros mismos. Convirtiendo así, la mentira en una verdad aceptada para todos.

La televisión es un formato flexible y que me ha permitido escribir esta historia con un desarrollo más amplio. La serialización crea un sentimiento de fidelidad y empatía por parte del espectador que ayuda a que la historia no se olvide tan fácil.



Propiedad HBO

HBO
ESPAÑA

OPORTUNIDAD VIABILIDAD DE LA SERIE



Nos encontramos en el siglo artístico de la crítica social y las distopías como reflejo de la sociedad en la que vivimos. Es por ello, que “Mentir a un mentiroso” encaja sin esfuerzos en el contexto social e histórico en el que vivimos. Analizando la evolución de la distopía en la televisión, advertimos un claro desarrollo en este tipo de contenido. Como por ejemplo series de éxito de HBO: “Cuento de la criada”, “Years and Years” o “Devs”. Cada obra tiene un tono diferente y tema social más definido que otro. Sin embargo, el género distópico es una fuerte línea que une todas estas obras. Actualmente HBO cuenta con un centenar de títulos del género.

Nuestra serie no pretende ser una macroproducción en lo que los efectos y lo visual es lo predominante. Buscamos un contenido fuerte y sólido en el que el espectador se enganche y quiera saber más de nuestros personajes. Es por ello que la relación familiar principal que hay entre nuestros personajes nos une rápidamente la ficción con la realidad del espectador. ¿Quién no tiene una familia con la que identificarse?

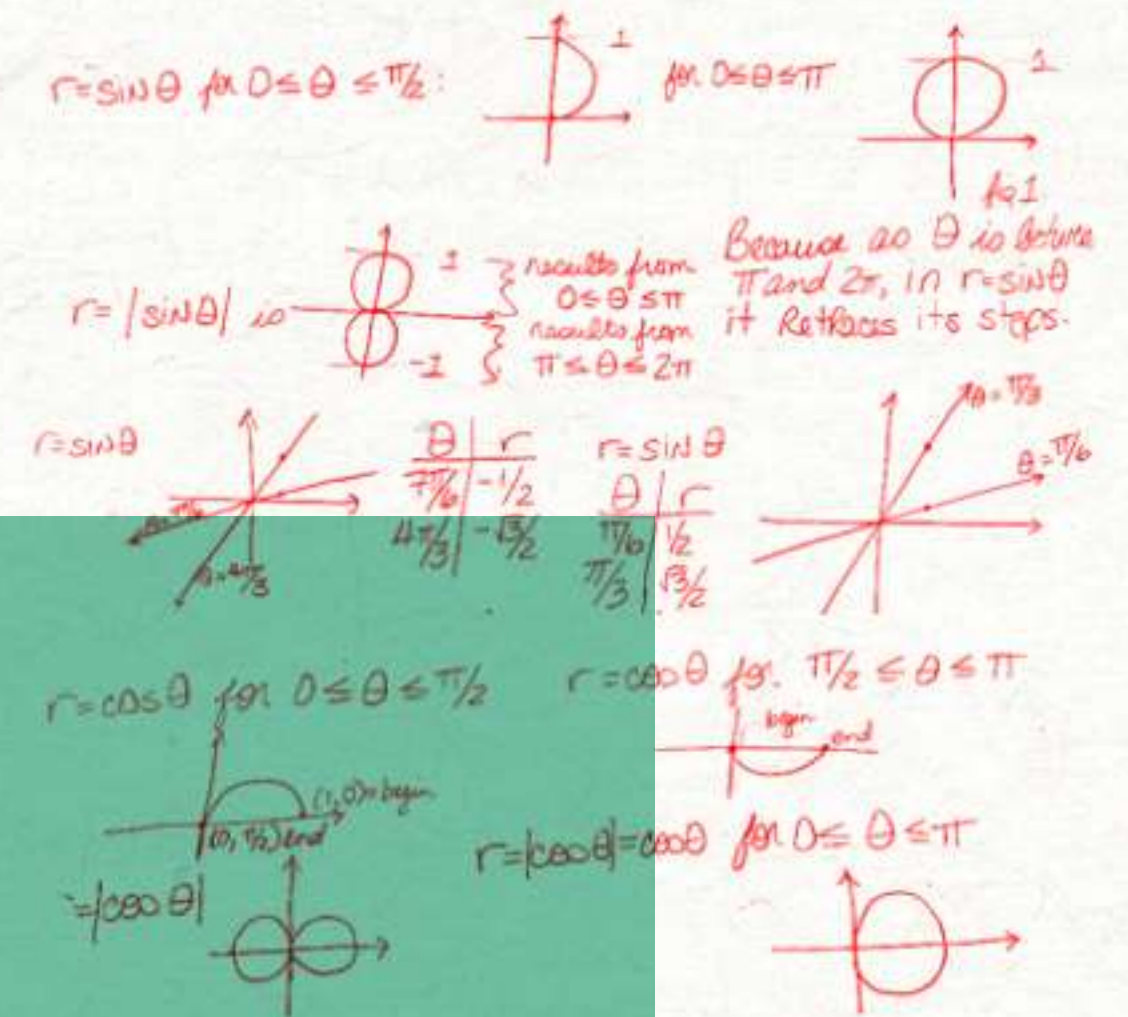
Respecto a la ventana óptima para esta serie, observamos la fácil accesibilidad que han alcanzado las plataformas a día de hoy. En nuestro caso, nos centramos en HBO. Una plataforma que cada vez invierte más por el contenido de nacionalidad española.

(actualmente cuenta con 123 títulos) y que no presenta una exigencia técnica como puede ser Netflix o Amazon Prime con un mínimo de resolución 4K. Mientras que en HBO apuestan por la calidad del contenido antes que por la cantidad. Podemos presentar un contenido audiovisual a full HD que nos ofrece una mayor libertad en el diseño de producción, y un presupuesto más flexible.



<http://mazmorrasylibros.blogspot.com>

¡GRACIAS!...



BÁRBARA FDEZ.

689 871 245

WWW.BARBARAFDEZ.ES

*Todas las fotografías sin la autoría mencionada son de Bárbara Fdez.

A continuación, se adjuntan los Anexos I y II



MENTIR A UN MENTIROSO

Anexo I

Sinopsis capitular

ANEXO I: SINOPSIS CAPITULAR

01: Mentiras verdaderas

Emma se emborracha con un desconocido, Cariel, y termina acostándose con él. A la mañana siguiente, este le atraviesa el brazo con un trozo de cristal para estropear su app de El Inspector que tiene instalada en el brazo. Ahora Cariel puede hablar con ella sin que quede registrado en ningún historial de recuerdos: Emma tiene una hija de siete años llamada Lucía, con este supuesto desconocido que no recuerda. Su hermana pequeña Egia, le confirma que Cariel no miente a pesar de que El Inspector ha alertado de la confesión como una mentira.

02: Barrios de Channel

Cariel llevaba cuatro años alejado de Emma tras el incidente violento que protagonizó su mujer. Emma intentó asesinar a su propia hija, si Cariel no se alejaba de ella. No obstante, alguien envía a Cariel un video del historial de recuerdos de Lucía, quien había visto a su madre grabarse un video a escondidas. Emma parecía asustada en el video. Tras esta prueba de que todo aquello no fue lógico, Cariel decide recuperar a su familia. Pero las consecuencias son más graves de lo que parece y alguien asesina a Cariel mientras vigilaba a Arene la madre de Emma.

03: Cianuro y Champán

La Presidenta y Arene tienen una relación amorosa a escondidas. La primera utiliza a Arene para mantener controlada a Emma y que no vuelva a recordar aquella vida que decidió borrar un día. Arene intenta eliminar el fichero con los recuerdos eliminados de Emma, pero el abuelo de Cariel se lo impide en el último momento, quedándose los él mismo. El abuelo quiere venganza por la muerte de su nieto. Mientras tanto Emma y su hermana Egia empiezan a investigar el destino de su hija Lucía gracias a la aplicación Lullaby que se ha instalado Emma en el primer capítulo. Emma puede oír aquello que su hija escucha.

04: Hermanas

Egia descubre que Emma no es su hermana biológica y que Arene fue contratada por la Presidenta para encargarse de ella tras el accidente de coche de los padres de Emma. Egia no cuenta a nadie su descubrimiento. Emma sigue el rastro de las pistas que el abuelo de Cariel le va dejando de manera anónima, hasta los barrios pobres. La Presidenta está creando clones corporales de Lucía para intentar meter la conciencia e información de Mask en un cuerpo y revivirlo. Ya que, se

ha dado cuenta de que una consciencia humana tiene más consistencia en un cuerpo que un sistema informático.

05: ¿Quién es Demo?

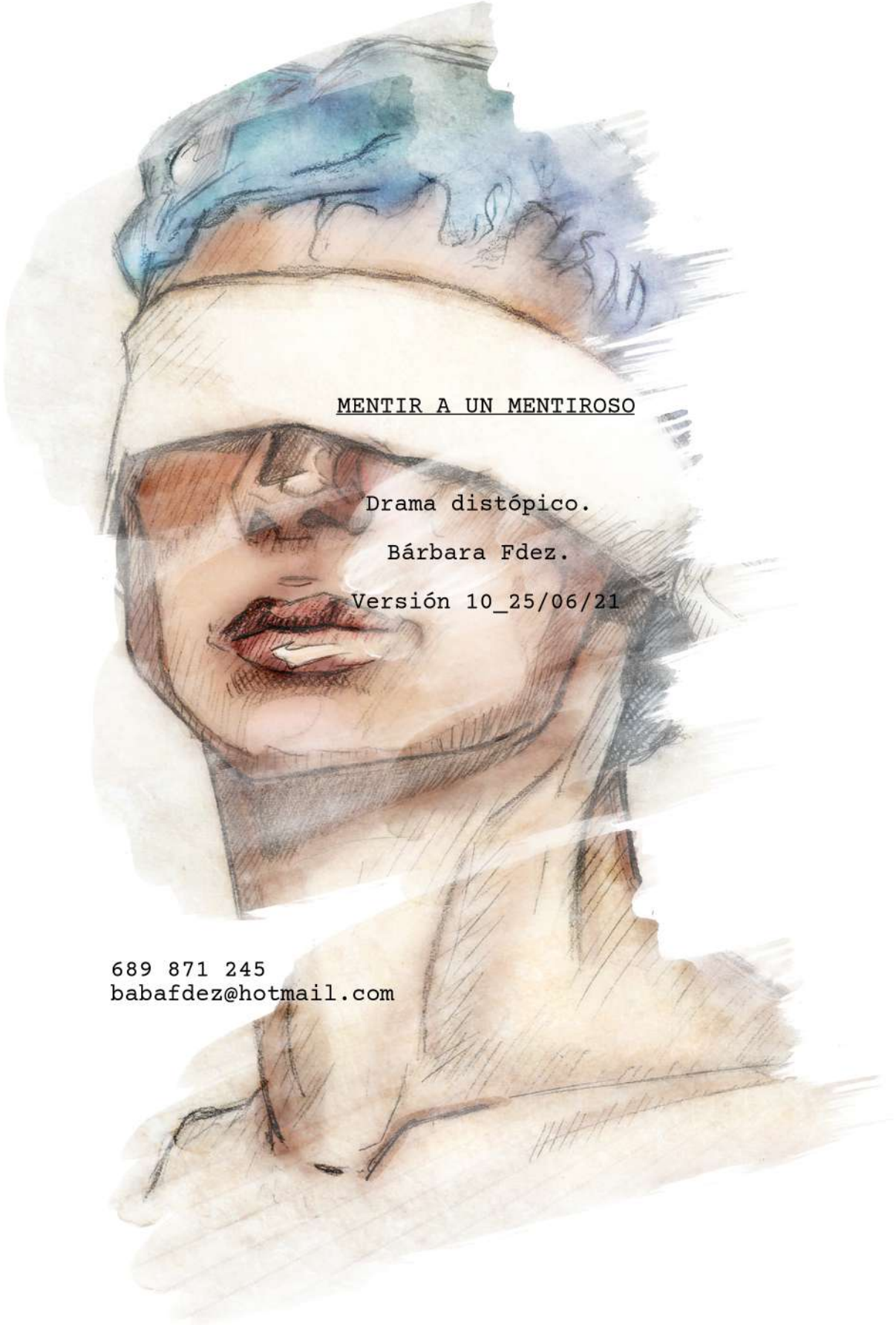
Mask, el verdadero padre de Emma, se comunica a escondidas con Emma a través de un perfil inventado en un chat, llamado Lucas. La Presidenta no se puede enterar de que Mask puede realizar acciones voluntarias sin el permiso de esta. Arene desaparece durante un día, Egia la sigue hasta otra ciudad en la que visita la tumba de otra niña, su hermana de sangre que murió con 5 años de una intoxicación con uno de los metales de las aplicaciones.

06: Un mundo sin luz

El abuelo de Cariel descubre el romance entre Arene y la Presidenta. Emma queda con Lucas, pero nadie se presenta. En cambio, en el momento de la cita Mask aparece en todas las televisiones comunicando su dimisión. Mask apaga Demo y la gente empieza a enloquecer por no poder acceder a ninguna de sus pantallas, de sus aplicaciones o acceder a la información actualizada de lo que está sucediendo. La Presidenta intenta encender a Demo, mientras Egia rescata a Emma de las manos de Arene y se van en busca de Lucía, con la última pista encontrada gracias al subtexto del discurso de Mask.

07: Un nuevo conejo

Egia y Emma llegan al escondite del bosque de Lucía. Sin embargo, se encuentran con más de una Lucía en el lugar. Todas están amordazadas, no pueden diferenciar a la verdadera Lucía. Arene sigue gravemente herida en su casa tras el ataque de Egia para sacar a Emma del secuestro de Arene. La Presidenta le rescata y le utiliza como el nuevo sustento de Demo, separa su consciencia de su cuerpo. No obstante, Mask no está muerto como cree la Presidenta, solo está apagado.



MENTIR A UN MENTIROSO

Drama distópico.

Bárbara Fdez.

Versión 10_25/06/21

689 871 245
babafdez@hotmail.com

1. INT. CASA EMMA - DÍA

El suelo está repleto de pelusas blancas. Una mano de mujer las recoge una a una, es EMMA (28), ésta recorre mecánicamente el pasillo hasta llegar a la cocina, hay platos sucios en la encimera y bolsas vacías de pienso en el suelo. Emma se agacha para continuar con su tarea.

Se queda arrodillada en la cocina con una pequeña bola de pelusas blancas entre las manos. Poco a poco, las pelusas se van cayendo al suelo. Emma empieza a llorar.

2. INT. ESTUDIO FOTOGRAFICO - DÍA

Entra una mujer con cables circulares por la cara. Parecen prótesis. Se sienta en un taburete de madera. Detrás de ella hay un fondo fotográfico blanco. Saltan los flashes.

CORTE A:

Un anciano de pelo largo y con varios círculos en la frente está sentado en el taburete. Saltan los flashes.

CORTE A:

Una niña con más círculos en el cuello. Saltan los flashes.

CORTE A:

Un hombre. Saltan los flashes.

CORTE A:

Una mujer con el pelo canoso. Saltan los flashes.

CORTE A:

Un niño con el lado izquierdo cubierto de cables en forma de círculos. Saltan los flashes.

CORTE A:

DOMEKA (65) se sienta tímidamente, mirando hacia todos lados.

EMMA

Por favor, mire a cámara.

Domeka mira a cámara. Saltan los flashes.

CORTE A:

Aparece un joven adolescente. Saltan los flashes.

CORTE A:

Una mujer. Saltan los flashes.

CORTE A:

Emma se sienta en el taburete, lleva el pelo corto estilo garçon y viste ropa que recuerda a los años 50.

Sujeta un disparador que está enlazado a la cámara por un cable. Pulsa y vuelven a saltar los flashes. Mira a las pantallas para comprobar la fotografía. Vuelve a mirar a cámara. Saltan los flashes.

JORGE (25), su compañero de trabajo, observa las pantallas con la fotografía de Emma, donde se la ve con el gesto muy serio.

JORGE

¡Qué guapa!

Emma se levanta de la silla y se dirige a la pantalla, parpadea tres veces mientras mira el autorretrato. Comprueba su smartwatch, la miniatura de la imagen se ha guardado en su reloj, apaga la pantalla.

JORGE

Hace un día increíble, ¿no crees?

Emma no contesta, sigue recogiendo sus cosas.

JORGE

¿Quieres tomar algo?

EMMA

¿Algo?

JORGE

(nervioso)

Un café o un té... ¿Mejor una cerveza?

EMMA

No.

JORGE

¿Por qué no?

Emma apaga los flashes y el estudio se queda a oscuras.

EMMA

Porque no quiero tomar "algo" contigo.

Emma pasa por delante de Jorge y sale del estudio.

EMMA

Recuerda limpiar las ópticas para mañana, antes de cerrar.

3. EXT. CALLE CIUDAD / TIENDA AMBULANTE - TARDE

Emma sale del edificio. Se dirige a un puesto ambulante de la esquina.

EMMA

Un café, por favor.

TENDERO

¡Maaarchando, el café del lunes!

Emma sonríe, se fija en una de las botellas de vino que están de oferta detrás del mostrador y mira de reojo la hora en su smartwatch.

EMMA

Y una botella de tinto.

El Tendero saca el café de la cafetera y lo mete en un termo con la tapa transparente.

TENDERO

(acercándose a Emma)

Primero el café.

EL Tendero coge la botella de vino y se la entrega en una bolsa de papel kraft.

TENDERO

No es una cita importante, ¿no?

EMMA

¿Cómo?

TENDERO

(de manera amable)

Es un vino horrible si quieres causar buena impresión.

EMMA

(cogiendo la bolsa kraft)

Solo es un detalle, pero gracias.

4. EXT. PUERTA DEL MUSEO REINA SOFÍA - TARDE

En la fachada del edificio se iluminan varios carteles anunciando exposiciones permanentes durante todo el año 2059, algunas palabras aparecen resaltadas en hologramas de colores naranjas y rojos. Emma entra en el museo.

5. INT. MUSEO REINA SOFÍA - TARDE

Emma está sentada frente al Guernica de Pablo Picasso contemplando el cuadro y bebiendo a pequeños sorbos su café. Mira por la sala pero no ve a nadie.

De repente, se acerca un SEÑOR (110) desde la esquina opuesta de la sala y se sienta a su lado.

EMMA
(Asustada)
Es usted.

SEÑOR MAYOR
El de siempre.

EMMA
¿Cómo está?

SEÑOR MAYOR
Viejo, feo y solo.

Emma baja la cabeza y sonríe levemente.

SEÑOR MAYOR
Es bastante horrible, ¿no cree?

Ambos se quedan observando el Gernica.

EMMA
Es una guerra.

Emma se queda en silencio.

SEÑOR MAYOR (CONT'D)
Y es una pintura que busca la paz.

EMMA
Me gusta.

SEÑOR MAYOR
¿Y el resto de cuadros?

EMMA
¿Qué pasa con ellos?

SEÑOR MAYOR
¿No te gustan?

Emma da el último sorbo al café.

EMMA
No me he fijado mucho en ellos.
Bueno, tengo que irme.

SEÑOR MAYOR
(Sin mirarla)
¿A dónde vas?

EMMA
(mirando el cuadro)
¿Te importa?

SEÑOR MAYOR

No.

Se ilumina el Inspector del Señor de color azul en una mentira nivel 2, en la pantalla de su brazo aparece "Minimización". Parece que Emma se alegra de que sea mentira.

EMMA

A un funeral.

SEÑOR MAYOR

Entonces, que tengas un buen día.

EMMA

Igualmente.

6. EXT. CEMENTERIO - ATARDECER

La tierra cae sobre una pequeña caja de madera, con una cruz roja y la inscripción "Rocky" en la parte superior. Está a punto de llover pero Emma lleva gafas de sol. Aunque no pueden ocultar que ha estado llorando. Un operario continúa echando arena sobre el pequeño ataúd. Emma sujeta un lirio blanco, tirita a pesar de llevar un grueso abrigo verde tres cuartos.

MUJER (O.S.)

¡Borja! ¿Dónde estás?

Una MUJER (60) pasa al lado de Emma buscando a alguien. Emma ve unos pies de niño tras un árbol al fondo del cementerio. La mujer que lo busca va en dirección contraria al árbol. Emma tira el lirio blanco a la tumba de Rocky y se acerca al árbol y se sienta junto a BORJA (8).

EMMA

¿Eres Borja?

BORJA

No.

EMMA

Mejor, parece que ese niño es un poco travieso.

Borja mira a Emma con curiosidad.

BORJA

¿Por qué llevas esas gafas?

EMMA

¿No te gustan?

BORJA

Sí, pero no hace sol.

EMMA

Las gafas también ocultan la
tristeza.

BORJA

Yo quiero unas.

EMMA

¿Estás triste?

Borja asiente con la cabeza. Emma se quita las gafas, mostrando el rímel negro algo corrido por sus párpados, y se las ofrece a Borja.

MUJER (O.S.)

¡Borja! ¡Borja!

Borja se levanta como un resorte y busca a la mujer que le llamaba.

MUJER

¿Se puede saber dónde te habías
metido?

Ambos se acercan a una familia donde todos visten abrigos marrones muy largos. Ninguno lleva calzado con cordones. Y dos de ellos, los más jóvenes, han dejado sus abrigos doblados en el suelo y están echando arena a la fosa común con unas pesadas palas.

Hay varias familias más alrededor de la fosa. Emma pasa por delante de la familia con la que está BORJA, se fija en la fotografía de la fallecida, Domeka.

PADRE DE DOMEKA

¿La conocía?

EMMA

(mirando a la fotografía)

No.

El Inspector de Emma se ilumina de color azul en una mentira nivel 2. Emma vuelve a fijarse en la fotografía. El padre la mira de abajo a arriba observando la calidad de sus ropas.

PADRE DE DOMEKA

No se preocupe, está claro que
vienen de mundo diferentes.

EMMA

No la recuerdo, lo siento.

Emma mueve las manos incómoda. El silencio es interrumpido por dos carretillas elevadoras que se acercan y arrojan los cadáveres debidamente amortajados a la fosa. A continuación, se acerca un camión hormigonera y comienza a cubrir la fosa con cemento.

RÓTULO: *Mentir a un mentiroso capítulo 1.*

EMMA (CONT'D)

Lo siento mucho.

Emma se va. El Inspector de Emma se vuelve a iluminar de azul, y ella se tapa el brazo con la otra mano para ocultar la luz.

EMMA

(a su brazo izquierdo en voz baja)

Cállate de una vez. No siempre llevas la razón, ¿sabes?

7. INT. COCINA/SALÓN - NOCHE

ARENE (55) mira la hora en el reloj digital de la encimera, marca las 21:43. Niega con la cabeza.

Luce una melena plateada con algunas mechas de color morado que le llega a los hombros. Lleva un collar de perlas y viste un mono largo de cuello vuelto de color negro.

Coloca los canapés, milimétricamente alineados unos con otros, en la bandeja que tiene delante. De repente, suena el timbre. Arene se lava las manos rápidamente y se dirige al hall para abrir la puerta.

ARENE

Ya pensaba que no venías.

La invita a pasar con la mano.

EMMA

(sacando la botella de vino de la bolsa)

Hola, mamá. Traigo un amigo.

Arene se lleva el vino a la cocina y lo mira con mala cara por el aspecto barato de la botella. Emma cuelga el abrigo en el perchero de la entrada cuando entra Egia a toda velocidad y abraza a Emma.

EGIA

¿Has salido ya con Jorge a tomarte algo? Cómo sigas así te vas a convertir en una vieja rodeada de gatos.

EMMA

(sonriendo mientras baja la cabeza)

¡Cállate enana!

EGIA

Bueno mientras tú te pudres entre
cámaras, yo he conocido a alguien.
Tiene sentido del humor y quiero
que os conozcáis.

Emma observa que el salón está igual de impoluto y ordenado
que siempre. En un mueble de cristal hay tres figuras de
cerámica. Emma las coloca de manera geométrica con la misma
separación entre ellas.

EMMA

Vamos que es feo y gracioso.
Olvídalo.

EGIA

Me da igual las excusas que pongas,
le vas a conocer.

Egia pone música techno mientras Emma se sienta en una silla
y coge uno de los canapés del centro de la bandeja.

EMMA

La última vez que conocí a tu rollo
1463 casi me muero encima de una
michelada.

EGIA

¡Exagerada! La probabilidad de
acierto es mayor cuantas más veces
lo intentes. Con lo que cuantos más
mejor.

EMMA

(con algo de sorna y
sarcasmo)

¿No se ilumina tu brazo? Qué raro.

Egia se remanga la camisa del brazo izquierdo, su círculo
está negro sin dar ninguna señal de mentira. Egia mira
orgullosa a Emma. Esta le responde con una sonrisa mientras
niega con la cabeza.

Arene entra en el salón con una bandeja de salmón al horno y
una botella de vino blanco, y sirve ese vino en lugar del que
ha traído su hija.

ARENE

¡Quita esa música!

Arene vuelve a colocar los canapés de manera que no se note
el hueco que ha dejado Emma.

EGIA

La música alegra el alma, madre.

Egia se sienta a la mesa. Arene termina de servir el salmón y quita la música. Egia hace un gesto burlándose de Arene y Emma se ríe disimuladamente.

ARENE
(sin mirar a Emma)
¿Cómo ha ido el día?

Emma bebe algo de vino, todas empiezan a comer menos Emma.

EMMA
Trabajo, entierro y cena. Poco más.

ARENE
No deberías haberte gastado tanto dinero en ese perro.

EMMA
Rocky era mi compañero.

ARENE
Solo es un perro, mañana puedes comprar otro.

Arene mira el plato intacto de Emma. No ha tocado ningún cubierto. Emma se sirve la segunda copa de vino.

ARENE
¿No te gusta la comida?

EGIA
(con la boca llena)
Igual está embarazada.

Emma le da un golpe por debajo de la mesa. Egia se ríe, y pone, de nuevo, algo de música. Arene sigue mirando su plato. Emma resignada empieza a comerse la guarnición, sin tocar el salmón. Las tres comen sin hablar mientras suena la música techno.

8. INT. COCINA - NOCHE

Arene tira a la basura la comida que ha sobrado, pero protege con papel film transparente el plato que no ha tocado Emma y lo guarda en el frigorífico.

9. EXT. JARDÍN - NOCHE

EGIA
No le hagas caso, es mamá.

EMMA
Todo Madrid sabe que no me gusta el salmón.

El Inspector de Emma alerta el Nivel 1 de mentira de color verde. Ambas se ríen.

EGIA
(riéndose)
Cuidado con el chivato.

Emma se sirve una copa del vino que ha comprado esa mañana, y le quita la pegatina de oferta que lleva en el dorso.

EGIA
¿Cómo llevas lo del chucho?

EMMA
Mal, me veo sola.

EGIA
Y apagada.

EMMA
Puede ser, era una buena compañía.

EGIA
No, no es verdad. Era un saco de pulgas que mordía todos los zapatos.

Emma se ríe y se sirve una segunda copa de vino.

EGIA
Pero era lo único que tenías.

EMMA
No empieces...

EGIA
La gente no es tan terrible, ¿sabes?

EMMA
No sabría decirte.

EMMA
Tienes razón. La verdad, es que no me gusta nadie.

EGIA
Yo sí.

EMMA
A ratos, enana.

El Inspector pita un nivel. Egia la mira satisfecha. Emma mira la botella vacía, se levanta y coge el bolso.

EGIA
¿Te vas?

EMMA

Sí, lo último que quiero es
desayunar salmón con mamá.

EGIA

Queda con Jorge.

EMMA

Y tú deja de salir con cualquiera.

Emma sale del jardín.

EGIA

¡Os vais a conocer sí o sí!

Emma sonríe, negando con la cabeza.

EMMA

¡Ni en sueños!

10. EXT. CALLE - NOCHE

Emma va caminando en zig zag por el arcén de la carretera, está un poco borracha. De repente, vuelve a mirar a todos lados. Echa un vistazo hacia atrás, solo logra ver la sombra alargada de una persona con abrigo largo, parece un hombre. Se esconde detrás de un coche. Emma se queda inmóvil en medio de la carretera.

EMMA

¡Puto mierda! ¡Déjame en paz! ¡No
tengo nada de valor! ¿Me oyes?
¡Nada! Nada...de nada.

No se oye nada. Su Inspector se ilumina de naranja y amarillo. Su smartwatch le alerta que tiene un nivel de estrés superior a lo recomendable.

Emma oye una música que sale del interior de un pub cercano. Se detiene, mirando fijamente la puerta abierta del pub. Mira de nuevo su Inspector que aún aparece iluminado en naranja y amarillo.

EMMA

Sí. Vamos a relajarnos un poco.

Un SEÑOR MAYOR con abrigo largo sale de detrás de una esquina, y espera a que Emma esté dentro del bar para irse.

11. INT. PUB - NOCHE

La mayoría de los clientes beben cócteles con hielos LED de colores intensos. El piano suena suavemente cerca de la barra, lo que contrasta con el bullicio del pub.

Los Inspectores no paran de pitar e iluminarse de color verde y azul. De repente, dos jóvenes se pelean y sus Inspectores se iluminan de color rojo, en el acto entran dos agentes de seguridad y los sacan de la sala. En el centro de la sala hay gente dentro de unos cubículos transparentes escuchando otro tipo de música.

Emma se sienta en la barra y mira las botellas de whisky.

EMMA
(al barman)
Agua con gas, por favor.

El Barman la mira extrañado y se lo sirve. Añadiéndole unos cubitos de hielo que saca de una impresora 3D que hay sobre la barra.

CARIEL
Otro para mí. Con mucho limón, por favor.

El Barman mira a los dos cómo si estuvieran locos. CARIEL (31) se sienta junto a Emma.

CARIEL
Tú y yo nos conocemos.

Emma se ha quedado embobada mirando uno de los cócteles y no se da cuenta que el Inspector, de su reciente acompañante, no le alerta de ninguna mentira.

EMMA
(sin mirarlo)
¿Eso todavía sigue funcionando?

CARIEL
Dímelo tú.

El Barman les sirve las dos aguas con gas.

EMMA
No, no funciona.

CARIEL
Vaya... mi intuición no suele fallar.

Su Inspector se ilumina de color verde, en la pantalla de su Inspector aparece la palabra "Ironía". Emma sonríe levemente y mira de reojo su Inspector, el círculo de su brazo solo se ilumina la mitad del círculo en verde.

EMMA
(mirando al Inspector)
Él no parece estar de acuerdo.

Cariel se remanga del todo y coloca su brazo sobre las manos de Emma.

CARIEL
No te fíes de los cables estos.

EMMA
Tendré que hacerlo... O no sabré cuando me mientes.

Cariel coge el vaso y lo levanta a modo de brindis, lo choca despacio contra el de ella. Ella sonríe.

CARIEL
Por esta noche.

EMMA
¿Qué tiene de especial esta noche?

CARIEL
Que vamos a dormir juntos.

Emma escupe parte del agua con gas que estaba bebiendo, mira inmediatamente El Inspector de Cariel pero este no salta. Cariel muestra una media sonrisa y llama de nuevo al barman.

CARIEL
Dos chupitos de tequila, por favor.

EMMA
¿Me vas a emborrachar?

CARIEL
Como pidamos otra agua con gas el Barman nos echa a patadas, y con razón.

Emma se ríe. El Barman llega con los chupitos. Cariel coge el suyo y brinda con Emma. Ambos lo beben de golpe.

CARIEL
¿Qué haces?

EMMA
Beber con un desconocido.

CARIEL
Muy bien... suena atrevido. Y en tu vida, ¿a qué te dedicas?

EMMA
Hago fotografías.

CARIEL
¿A qué?

EMMA

A muertos.

Pita un nivel el Inspector de Emma.

CARIEL

Menos mal que eso ha pitado. ¿Por qué has dicho eso?

EMMA

Hago retratos de personas para la base de datos de Demo.

CARIEL

Pero, ¿están vivos?

EMMA

Claro, pero cuando hago un retrato a alguien es como si se paralizase en el tiempo. Nunca volvemos a ser los mismos de las fotos.

CARIEL

(mirando el vaso de chupito vacío)

Vaya... Nunca había estado con una asesina.

El Inspector pita un nivel y se ilumina de verde. Ambos se ríen. Cariel pide otra ronda con la mano. El camarero coge la botella de tequila y otros dos vasos de chupitos.

EMMA

¿Y tú?

CARIEL

¿Yo? Soy adivino.

El Inspector suena un nivel. Emma pone los ojos en blanco. El camarero deja los chupitos en la mesa. Emma se lo bebe de un trago, Cariel la mira sonriendo.

EMMA

Menos mal que no hay un límite legal para el sarcasmo.

CARIEL

Menos mal.

Se bebe el chupito de golpe.

12. EXT. CALLE - NOCHE

Cariel y Emma salen del bar, caminan en dirección a la casa de ella.

EMMA
 (mirando los zapatos
 roídos de él)
 ¿Qué haces por aquí?

Cariel sigue la mirada de Emma hacia sus zapatos.

CARIEL
 De momento nos dejan venir al
 centro.

EMMA
 Perdona.

CARIEL
 (sonriendo de medio lado)
 Tranquila, es normal.

EMMA
 Nunca he salido del centro.

Cariel se detiene en seco y la mira con los ojos muy abiertos.

CARIEL
 (con ironía)
 No sabes lo que te pierdes. El olor
 a pan recién hecho por las mañanas,
 los niños cantando y las señoras
 bailando por la calle, hasta los
 aviones nos tiran flores desde el
 cielo al pasar... una fantasía.

El Inspector de Cariel pita un nivel. Emma se ríe.

EMMA
 Cómo sigas mintiendo voy a terminar
 llevándote a comisaría.

Cariel se aleja de ella levantando los brazos, demostrando así su inocencia. Ambos se ríen, Emma va muy borracha. Cariel camina a su lado y le coge la mano para ayudarla.

CARIEL
 (acariciando los círculos
 de la mano de Emma)
 ¿Te imaginas vivir sin el cuerpo
 marcado de círculos?

EMMA
 No sería seguro.

CARIEL
 Pero seríamos libres.

El Inspector salta al Nivel 2, en su pantalla aparece la palabra "Ocultación".

Emma se asusta, pero Cariel sonr e y le coge la mano.

CARIEL

Vamos, te acompa o a casa.

EMMA

No quiero dormir contigo.

El Inspector de Emma pita un nivel. Ella se ruboriza y Cariel la mira con sorna, pero con cierta ternura.

CARIEL

Tequila 1, Emma 0.

EMMA

 C mo sabes mi nombre? No te lo hab a dicho.

Cariel sonr e. Coge una de las bicicletas de alquiler que hay sobre la acera y la invita a subir con un gesto de cabeza. Emma se monta detr s, pero antes coloca su m vil en el soporte de la bici, con su ubicaci n en pantalla. Cariel no lo mira.

13. EXT. PUERTA CASA EMMA - NOCHE

Ambos se bajan de la bicicleta. Emma sube las escaleras del portal de su casa, mientras Cariel permanece junto a la bici.

EMMA

Me lo he pasado muy bien.

CARIEL

Lo s e.

EMMA

Engre do.

CARIEL

Buenas noches asesina.

Cariel se va caminando junto a la bici, y Emma se queda mirando como empieza a alejarse.

EMMA

 T  no eras adivino?

Cariel sonr e, se da media vuelta y sube las escaleras rapidamente.

CARIEL

De los mejores.

El Inspector pita dos niveles. Cariel besa a Emma.

14. INT. HABITACIÓN EMMA - NOCHE

Cariel y Emma entran en la habitación. Se desnudan el uno al otro. Cariel se sienta en la cama, le acaricia el cuerpo, recorriéndolo del torso al vientre. Ella se extraña por ese gesto. Él la abraza y la arrastra a la cama. Hacen el amor, solo vemos detalles muy concretos: sus ojos, sus manos, el Inspector alertando el pulso... pero nunca vemos los cuerpos enteros de ambos, como la espalda de Emma.

15. INT. COCINA EMMA - AMANECER

Cariel coge un vaso de la encimera, lo envuelve en una servilleta de tela y lo rompe contra la encimera. Coge el trozo más grande y el resto lo tira a la basura.

Abre la nevera, está llena de botellas de agua con gas y dos manzanas. Cariel niega con la cabeza y cierra la nevera.

CARIEL

¡Criminal, despierta! Me parece que vamos a desayunar fuera.

16. EXT. PUERTA CASA EMMA/ CALLE - DÍA

Emma sale del portal, Cariel la espera apoyado en una farola.

CARIEL

Cierra los ojos.

Emma sube las cejas. Cariel se acerca a ella. Tiene el trozo de cristal en la mano detrás de la espalda. Con la otra mano Cariel tapa los ojos de Emma. Esta sonrío.

Cariel sujeta el brazo izquierdo de Emma con firmeza y le hace un corte, justo donde está el círculo del Inspector. Emma grita de dolor.

EMMA

¡¿Qué haces?!

CARIEL

(mirando al Inspector de Emma)

No quiero que esto quede grabado en tu historial.

Cariel espera a que El Inspector deje de parpadear. Emma intenta liberarse de las manos de Cariel, pero este la agarra con fuerza.

EMMA

¡Suéltame!

Cariel abraza a Emma con fuerza.

CARIEL

No tengo mucho tiempo, necesito que te tranquilices.

Emma intenta zafarse de nuevo. Cariel se aleja unos centímetros de ella, sin dejar que se suelte.

CARIEL

Mírame. Soy adivino, ¿recuerdas? Sé que lo que voy a decir va a iluminar mi brazo.

Emma sube la cabeza y le mira fijamente a los ojos.

CARIEL

(sonríe de medio lado)

Hay mentiras que son verdad.

La alarma de El Inspector de Cariel salta al máximo nivel, el tres. Su brazo se ilumina completamente de color rojo. Empieza una cuenta atrás de 20 minutos en el Inspector dañado de Emma. Emma está paralizada, no entiende nada.

EMMA

¿¡Estás loco?!

CARIEL

No.

EMMA

¿A qué viene todo esto?

CARIEL

Te lo dije anoche...

Emma se queda mirándole fijamente, tiene el rostro desencajado y rojo de ira.

CARIEL

(sonriendo de medio lado y andando unos pasos hacia atrás)

Tú y yo nos conocemos.

El Inspector vuelve a pitar, Cariel se raja el brazo con el mismo cristal. Su cara refleja el fuerte dolor que siente.

CARIEL

Emma... tenemos una hija. Tú no la recuerdas pero ella a ti, sí. Se llama Lucía. Por favor, intenta recordarla.

Cariel mira la cuenta atrás del smartwatch de Emma, quedan 13 minutos y sale corriendo.

17. EXT. CALLE - DÍA

Cariel sigue corriendo hasta cruzar la urbanización, y llega a una estación de autobús.

18. INT. BAÑO DE LA ESTACIÓN - DÍA

Entra en un baño putrefacto de la estación, saca la maquinilla de afeitar de la mochila y se rapa la cabeza al cero. Saca un mono blanco de corte femenino. Lo cuelga de mala manera en la puerta del baño. El mono está algo arrugado. Se desnuda atropelladamente. Se maquilla las cejas hasta que desaparecen y se echa rímel de tinte rubio en los ojos. Se mira en el espejo.

MIENTRAS EN OFF ESTAMOS ESCUCHANDO LO QUE LE SUCEDE A EMMA:

El Inspector emite varios pitidos al terminar la cuenta atrás. Se escucha cerrarse la puerta de un coche..

AGENTE 1 (O.S.)

No te preocupes solo es un trámite.

Se escucha como alguien mueve varias hojas de papel.

AGENTE 1 (O.S.)

¿Qué relación tiene con ese hombre?

EMMA (O.S.)

Lo conocí anoche en un pub.

AGENTE 1 (O.S.)

¿Qué le ha pasado en el brazo?

EMMA (O.S.)

Me cortó el brazo.

AGENTE 1 (O.S.)

¿Con qué?

EMMA (O.S.)

Con una especie de cristal.

AGENTE 1 (O.S.)

¿Por qué cree que lo hizo?

EMMA (O.S.)

No lo sé.

AGENTE 1 (O.S.)

Necesito ver su historial. Por favor acepte la política de privacidad.

19. INT. SALA DE INTERROGATORIOS COMISARÍA - DÍA

El AGENTE 1 (70) entrega una tablet a Emma. Ella pone la mano izquierda en la pantalla para que identifique sus huellas. Y los ojos en el sensor de la cámara. Aparece un mensaje en verde "La política de privacidad ha sido aceptada."

El Agente enciende las pantallas que hay por toda la sala. Vemos imágenes de Emma saliendo del portal y a Cariel apoyado en la farola. La imagen se corta en el momento que Cariel le hace el corte en el brazo.

AGENTE 1

¿Qué sucede tras ese momento?

EMMA

(desesperada)

No lo sé.

Entra un AGENTE 2 (21) con una maleta negra y le coloca a Emma un manguito gris cubriendo la zona del Inspector. Lo enchufa a una pantalla pequeña donde aparecen apagados los tres niveles de mentira, además de algunos parámetros sobre la salud de Emma. Tiene el pulso bastante acelerado.

AGENTE 1

Como su Inspector está dañado, sacamos la metadata de esta manera para ver que todo está bien.

EMMA

Para comprobar que no miento.

AGENTE 1

Exacto.

El Agente 2 se retira de la sala.

AGENTE 1

¿Qué sucedió después?

EMMA

Me dijo que teníamos una hija.

AGENTE 1

¿Y la tienen?

EMMA

¡No! ¡Lo conocí anoche, por el amor de Dios!

AGENTE 1

Necesito que se tranquilice, son preguntas rutinarias.

20. INT. CÁMARA GESSELL - DÍA

Tras las pantallas de la sala de interrogatorios está la cámara Gessell. El Agente 2 está transcribiendo la conversación en un ordenador mientras una Mujer comprueba el pulso de Emma en otro. Unas manos con las uñas pintadas de color rojo, descuelga un teléfono antiguo, estilo años 50 también de color rojo. Con una pantalla en el mango del teléfono que indica el nombre de Arene.

PRESIDENTA

Ven a por ella, está muy nerviosa.

21. EXT. PUERTA COMISARÍA - MEDIODÍA

Arene espera a Emma en su coche, aparcado en la puerta de la comisaría. Emma sale y entra en el coche.

22. INT. COCHE - MEDIODÍA

Emma permanece en silencio todo el camino. Arene la mira de reojo.

ARENE

He avisado al estudio de que hoy no irás.

EMMA

Estoy bien.

ARENE

Te he preparado la habitación de invitados.

EMMA

Tengo una casa.

ARENE

Sin comida en la nevera.

23. INT. HALL/ HABITACIÓN CASA ARENE - MEDIODÍA

Arene cambia su abrigo y bolso por otros colgados en el perchero.

ARENE

Tengo que hacer algunas cosas fuera. Pasaré por Play Store y actualizaré tu Inspector para que lo recuperes esta tarde.

Emma asiente con la cabeza, sube las escaleras y entra en la habitación. Se tumba en la cama boca arriba. Arene entra en la habitación.

ARENE

No deberías salir de casa hasta que no te llegue la notificación de que está arreglado.

EMMA

Vale, mamá.

Arene sale de la habitación. Se escucha como arranca el coche. Emma mira su Inspector estropeado, los pequeños cables a la vista sueltan unas diminutas chispas que parecen perlas brillantes. Emma acaricia las chispas que saltan a su piel.

EMMA

(susurrando)

Recordar a Lucía dice... Menudo idiota.

24. INT. PLAY STORE - TARDE

Arene está en el mostrador de una tienda negra con fluorescentes verdosos.

DEPENDIENTA

¿Actualizar o instalar?

ARENE

Actualizar.

Entrega una tarjeta de identidad de Emma.

ARENE

Es mi hija.

DEPENDIENTA

Perfecto, necesito dos minutos.
Puede esperar en aquellos asientos.

Arene se sienta, pone el bolso sobre sus piernas y lo agarra con ambas manos. Tras varios segundos apoya la cabeza sobre la pared y ve en el techo círculos verdes de neón, forman un dibujo abstracto y psicodélico. Cierra los ojos y respira profundamente.

25. INT. SALÓN DE ESTILISMO - TARDE

Unas delicadas manos untan una mascarilla de color verdoso sobre la cara de Arene, mientras esta permanece recostada sobre una silla de color rosa empolvado. El ESTILISTA (23) le coloca un secador de pelo encima. Hay tres mujeres a su lado con la misma postura sobre la silla. Todas tienen un monitor delante de su rostro donde se muestra el estado de su piel: grado de hidratación, nivel de colágeno, tipo de tejido...

AMIGA 1

Deberían separar los barrios, del centro... Luego pasa lo que pasa.

AMIGA 2

Una muralla no haría más que crear una guerra innecesaria.

AMIGA 1

¿Innecesaria? Mira lo que le ha pasado a la hija de Arene.

ARENE

Solo ha sido un susto.

El Inspector de Arene se ilumina en el nivel 1.

AMIGA 1

Sé que estás de acuerdo conmigo.

ARENE

Eso no importa.

AMIGA 2

¿Y qué hacía Emma en tan mala compañía?

En las tres televisiones del salón aparece un hombre apuesto de unos 40 años con un traje oscuro y una camisa sin abotonar hasta arriba.

AMIGA 1

¡Súbelo niño! Es Mask.

Uno de los estilistas (25) sube el volumen de la televisión.

MASK

Lo siento. Os hemos abandonado estos meses desde DEMO. Hemos progresado mucho y muy deprisa estos últimos años. Pero es la hora de parar.

26. EXT. SECUENCIA DE MONTAJE - TARDE

La gente detiene su quehacer para mirar la pantalla más cercana, en edificios, en sus Demo Glass, en los smartwatches, en las televisiones de los bares... Todo el mundo está escuchando a Mask.

MASK

Pensamos demasiado, sin embargo sentimos muy poco a los nuestros.
¿Te preocupas por tus hijos?
(MÁS)

MASK (CONT.)

¿Estás todo el día pensando en todas las cosas malas que le pueden suceder cuándo no estás con él? Sé que sí, porque yo también he tenido una hija. Es por esto, que nos hemos reinventado con Lullaby. La salud de tu hijo o hija estará actualizada a cada minuto en tu smartwatch. Además, podrás escuchar en directo todo lo que él o ella estén oyendo en ese momento. No olvidéis que una buena madre lleva Lullaby instalado.

27. EXT. CALLE - ATARDECER

Arene sale del salón de estilismo justo cuando la puerta de un coche negro se abre ante ella invitándola a subir. En el interior del coche hay dos decenas de pantallas con videos de una niña morena. En uno de ellos la niña está corriendo trás una pelota. En otro, aparece graduándose en la universidad. Vemos la imagen de ella andando de espaldas por una calle, con una niña de su mano. Hay una pantalla en negro.

ARENE

¿Por qué insvetigas a Emma?

PRESIDENTA

¿Por qué ha vuelto Cariel?

ARENE

Dice que Lucía está viva.

PRESIDENTA

¿Cómo puede ser?

ARENE

No lo sé, nosotras mismas la enterramos.

PRESIDENTA

Parece que solo hay una caja de pino vacía bajo tierra.

Le entrega un chip a Arene. Su rostro queda en sombra por el corte de la luz, que entra por la ventana. Lleva los labios pintados de rojo y un traje sastre con falda negra.

Arene coge el chip y se queda un rato mirándolo. El coche se detiene en seco. Arene mira por la ventana, han llegado a la puerta de su casa.

PRESIDENTA

Ponte guapa para esta noche.

Arene se baja y observa cómo el coche se aleja.

28. INT. CASA ARENE/HABITACIÓN - ATARDECER

Arene entra en casa y se quita el abrigo. En el perchero ve una nota pegada.

"YA HE LLENADO LA NEVERA, ME VOY A CASA. GRACIAS POR TODO. E."

Deja el abrigo encima de la nota.

Se dirige a su habitación a toda velocidad. Coge la silla que tiene junto al tocador y la coloca frente al armario. Se sube encima. Y saca un ordenador del año 2000 de la parte del estante de arriba. Lo pone encima de la silla y se sienta en el suelo.

Al encenderlo salta un mensaje

"Desea mostrar su ubicación actual"

Arene pincha en el botón de "No". Introduce el chip que le ha dado la Presidenta. Sale un mensaje:

Este recuerdo ha sido restaurado tras un error, ¿desea visualizarlo?

ARENE

Sí.

Se reproduce el momento en el que Cariel se raja el brazo con el trozo de cristal, su cara refleja el dolor de la herida.

CARIEL (O.S.)

Emma... tenemos una hija. Tú no la recuerdas pero ella a tí, sí. Se llama Lucía. Por favor, intenta recordarla.

Arene ahoga un grito entre sus manos. De repente, se escucha a alguien entrando por la puerta principal.

EGIA (O.S.)

¿Mamá? ¿Estás en casa?

Arene saca el chip del ordenador, lo mete en el bolsillo, se sube a la silla para colocar el ordenador en su sitio.

Egia entra en la habitación.

EGIA

¿Qué haces?

Arene se asusta y se cae el ordenador al suelo.

ARENE

¿Es que no te he enseñado a llamar a las puertas?

EGIA

Pues no... ¿Qué haces con esa
piedra?

ARENE

¡Nada que te importe! ¡Vete a por
unas bolsas!

Egia se va hacia la cocina, alucinando con el comportamiento de su madre.

29. INT. CHABOLA - NOCHE

El Señor Mayor que estaba viendo el Guernica con Emma esa mañana, abre un par de bolsas de basuras de plástico negro y mete comida en ellas. Está en una cocina de dos metros cuadrados. Cariel le entrega un sobre marrón. El Abuelo ni le mira y sigue metiendo comida con gesto enfadado.

CARIEL

Todo va a ir bien.

El Abuelo coge el sobre y se lo guarda en el bolsillo del cárdigan. Le entrega las bolsas con comida y Cariel las guarda en la mochila.

ABUELO

(mirando por la ventana)

Solo vas a conseguir ponerla en
peligro.

CARIEL

No voy a permitir que Emma viva en
una mentira.

ABUELO

Fue su decisión.

CARIEL

Es una decisión que debimos tomar
juntos.

Cariel se calza sus zapatos sin cordones sentado en una silla del pequeño comedor.

ABUELO

Vas a dejar huérfana a Lucía.

CARIEL

No voy a morirte. Además, Emma no
está muerta.

ABUELO

Ambos sabemos donde te estás
metiendo. ¿Quién va a cuidar a
Lucía? ¿Yo?

CARIEL
 (con sorna, le guiña un
 ojo)
 ¿Quién mejor que su bisabuelo?
 Malcriada y feliz, ya quisieran
 muchos.

Cariel se pone la mochila y se dispone a salir.

ABUELO
 Serás desgraciado.

El Abuelo pone al fuego una sartén oxidada con aceite y comienza a pelar una patata sobre la encimera. Cariel le mira durante unos segundos.

CARIEL
 (acercándose a él)
 Hey...

ABUELO
 (Sin darse la vuelta y
 pelando la patata)
 Vete, vas a perder el tren.

Cariel cruza la puerta y el Abuelo sigue pelando la patata, sin levantar la mirada de ellas.

30. INT. TREN - ATARDECER

Cariel está sentado en el tren, mirando por la ventana. Vemos cómo cambia el paisaje. De los barrios en ruinas a la ostentuosidad del centro, con pantallas gigantes mostrando noticias de actualidad, leds multicolor, hologramas con anuncios publicitarios...

31. EXT. CALLE / HOTEL - NOCHE

El tren se detiene delante de un hotel alto, Cariel baja al andén y entra al hotel, sin hablar con nadie. Hay dos botones en la puerta, cada uno con una placa virtual que indica su nombre propio.

32. INT. HOTEL / HABITACIÓN - NOCHE

Pasa de largo por los ascensores, están llenos de personas y con cola de espera. Sube varias plantas por las escaleras.

Saca una tarjeta negra del zapato y abre la habitación 2046. Deja la mochila y la bolsa apoyadas en un ventanal. No enciende las luces. Coloca el abrigo sobre la cama. Abre la bolsa y saca un trípode que coloca junto al ventanal y sobre él monta una cámara con teleobjetivo apuntando a la ventana del edificio de enfrente.

Parece que se celebra una fiesta.

33. INT. RESIDENCIA PRIVADA - NOCHE

Suena el timbre. Una camarera abre la puerta sonriente, invita a pasar a Arene con la mano. Es una fiesta privada: hay un hombre cantando sin abrir los labios en un pequeño escenario en la azotea, gente hablando, fumando, riendo... A la entrada hay un inhibidor de Apps, Arene pasa por él. Todas sus apps se han desactivado por unas horas. Arene recorre la sala con la mirada buscando a alguien pero no lo encuentra.

Un HOMBRE de traje azul habla con una de las camareras que está sirviendo a sus amigos.

HOMBRE TRAJE

A ver cariño, si una mujer afirma que está mintiendo. ¿Lo que dice es verdadero o falso?

CAMARERA 1

(tímidamente)

Verdadero.

El Inspector de la camarera notifica una mentira de nivel 1. Todos se ríen. La camarera intenta irse, pero el hombre la retiene por la cadera.

HOMBRE TRAJE

Segunda oportunidad, cariño.

CAMARERA 1

Falso.

El Inspector de la camarera vuelve a pitar. Todos se vuelven a reír. Arene sigue buscando a alguien, sube unas escaleras de caracol.

34. INT. CASA CARIEL - NOCHE

El Abuelo de Cariel abre el sobre que le entregó Cariel antes de irse. Es una fotografía de hace cuatro años de su nieto junto a Emma y Lucía. En la esquina inferior tiene escrita la fecha 30/06/2056. Lucia lleva una mochila roja y un peluche en la mano. Da la vuelta a la fotografía y escribe:

Calle Doctor Vallejo 146, 45H33F.

El Abuelo se levanta del sillón y coge la misma mochila roja de debajo de un mueble. La llena de ropa y dinero, y sale de casa con ella en la mano.

35. EXT. CALLE BARRIO/PANADERÍA - NOCHE

Cruza un par de calles hasta llegar a una panadería. En la fachada hay un cartel 24 horas con la mayoría de píxeles rotos. El Abuelo espera a que el último cliente se marche para entrar.

PANADERA
Buenos días, Víctor.

ABUELO
(entregándole la mochila)
Gracias.

PANADERA
Esta noche la tendrá, no te preocupes.

ABUELO
Necesito otro favor.

PANADERA
Dime.

ABUELO
Necesito que este sobre le llegue a una persona.

Le entrega el sobre con la fotografía de Cariel y Emma dentro.

36. INT. HABITACIÓN DE HOTEL - NOCHE

Un reloj marca las 4:37 de la mañana. Cariel fotografía grupos de gente vestidas de gala saliendo de la residencia privada.

37. INT. RESIDENCIA PRIVADA - NOCHE

Arene se pinta los labios frente a un espejo del hall. Unas manos, con las uñas pintadas de color rojo, le colocan un collar en el cuello.

PRESIDENTA
Al fin y al cabo es tu hija.
Siempre confiará en ti.

ARENE
Últimamente estamos muy alejadas.

PRESIDENTA
Entonces, acércate.

Arene traga saliva mientras se mira al espejo y ve el collar.

ARENE

¿Es posible que recuerde algo?

PRESIDENTA

No creo. Ella misma se encargó de eliminar cualquier recuerdo de aquella vida.

ARENE

Cariel puede encontrar la manera de descubrirlo. Si no, no hubiera vuelto.

La Presidenta le da un beso en el cuello.

PRESIDENTA

(con sorna)

¿Con un beso? Esto no es cuento...

Arene se separa de ella y coge su bolso que está sobre uno de los sillones.

ARENE

No te fíes de alguien enamorado.

PRESIDENTA

Tranquila, Cariel no va a ser ningún problema.

38. INT. HABITACIÓN DE HOTEL - NOCHE

Cariel hace fotografías de ese momento, nunca vemos el rostro de la Presidenta, parece una mujer muy alta con un traje de falda negro. Termina el carrete y carga otro. Tiene una lata llena de carretes.

La puerta de la habitación se abre sutilmente. Cariel no percibe el ruido de la puerta, sigue haciendo fotografías.

El hombre que está a su espalda, saca un inhibidor de señal y apunta hacia Cariel. El Inspector de Cariel se ilumina en amarillo y naranja. Sale un mensaje indicando que El Inspector ha sido desactivado.

CARIEL

¿Qué demonios...?

Una mano con guante negro le tapa los ojos. El hombre, al que no se le ve el rostro, saca un pañuelo del bolsillo de su chaqueta y lo coloca, apretando fuertemente, sobre la nariz de Cariel. Tras varios segundos de forcejeo, Cariel se desploma sobre el suelo.

El hombre se lleva los carretes, la cámara y el trípode. Revisa que no queda nada y sale de la habitación.

39. INT. CASA ARENE - NOCHE

Arene llega a casa y comprueba que no hay nadie en ninguna de las habitaciones de la casa. Saca el móvil del bolso y abre la aplicación Lullaby, salen dos cuadros: uno con el nombre de "EGIA" y otro con el nombre de "EMMA". Pincha en el segundo.

40. INT. BAÑO CASA ARENE - MADRUGADA

Entra en el baño, y deja el móvil sobre el lavabo. El piloto rojo indica que Emma está en su casa.

Arene abre el grifo de agua caliente de la ducha. Se desmaquilla, el rostro cambia radicalmente, está lleno de círculos negros que se superponen unos con otros.

ARENE

Inspector, apaga todas las aplicaciones.

Los círculos se mezclan con el color de la piel y vemos el cuerpo limpio de círculos. El agua caliente de la ducha empaña el espejo. Arene se mete bajo el agua.

El piloto de Emma se mueve y sale a la calle.

41. EXT. CALLE - AMANECER

Emma deja el termo de café sobre la mesa y ve todas las ópticas limpias encima de la mesa.

EMMA

(para sí misma)
Muy bien Jorge.

Entran varias personas de diferentes edades a hacerse fotografías en el estudio, una de ellas es la Panadera. Saltan los flashes.

En un momento en el que Emma no está mirando hacia el set fotográfico, la Panadera aprovecha para dejar el sobre encima de un taburete.

EMMA

¡Siguiente!

Coloca la cámara en el trípode cuando advierte el sobre en la silla. Lo abre y ve la imagen de ella junto a Cariel y una niña pequeña, de unos tres años, con la melena pelirroja. Están en un lago, con una mesa plegable de camping detrás, llena de comida. Todos están sonrientes, parecen felices.

Entra una mujer ANCIANA.

EMMA

Lo siento, hemos cerrado.

El Inspector de Emma pita un nivel.

ANCIANA

Pero si son las 9 de la mañana.

EMMA

Está cerrado.

El Inspector de Emma pita un nivel.

ANCIANA

¿Quiere hacerme la foto de una vez?

EMMA

No, no quiero. Váyase.

ANCIANA

¡Esto es indignante! ¡Una semana que llevo esperando la cita!

La Anciana comienza a montar revuelo entre las demás personas de la cola. Jorge entra en el estudio. Emma está en shock mirando la imagen.

JORGE

¿Qué pasa?

EMMA

Me tengo que ir.

JORGE

Pero si acabas de llegar, y ¿toda esa gente?

EMMA

Encárgate tú.

JORGE

Yo no soy fotógrafo.

EMMA

Pues hoy sí.

Emma coge su bolso y se va corriendo.

42. EXT. CALLE - DÍA

Emma camina desorientada entre la multitud. Egia le manda su ubicación, junto con un mensaje de audio.

EGIA (V.O.)

Nos vemos aquí en quince minutos, me tienes intrigada.

Emma mira el reloj de un edificio. Son las 09:20. Pincha en la ubicación y la ruta del GPS se dibuja en su vista como si ella estuviera dentro del GPS. Hay una línea azul que le indica por dónde ir. Gira a la derecha y anda unos metros en línea recta, el GPS le indica que quedan siete minutos para llegar a su destino.

43. INT. COCINA CASA ARENE - DÍA

Arene prepara el desayuno para tres personas mientras observa como la ubicación de Emma se mueve hacia el juzgado. Pulsa en el círculo del cuello y le hace una videollamada. Vemos en pantalla partida los labios de cada una, no vemos más.

ARENE

¿Cómo estás?

EMMA

Bien, he quedado con Egia para desayunar.

ARENE

¿Ahora? ¿No deberías estar en el estudio?

EMMA

Sí, está Jorge al mando. ¿Te llamo luego, vale?

Emma cuelga. Arene coloca el tercer plato frente a una silla vacía y se sienta a desayunar en la mesa. Con los dos platos en el lugar de Egia y Emma. Saca las llaves del coche y las deja encima de la mesa.

44. INT. CAFÉ BAR - DÍA

Egia está sentada en una mesa al lado de la ventana con una tostada de tomate y un café.

Emma se sienta y mira fijamente la mesa. Saca el sobre del bolso. Y lo deja bajo sus manos unos segundos. Egia la mira.

EMMA

Alguien lo ha dejado hoy en el estudio.

EGIA

¿Y qué es?

EMMA

¿Tienes activada la licencia de mentira visual?

EGIA

Sí, claro. Todavía veo anuncios que me saltan como mentira. Tú también lo tienes, ¿no?

Emma saca la fotografía del sobre y se la enseña.

EMMA

¿Y por qué no salta ningún Inspector con esta imagen?

Egia se queda blanca, mira la fotografía y mira a Emma sin poder aguantarle la mirada. Acaricia con la mano el rostro de Cariel y Lucía.

Egia está con los ojos llorosos y algo emocionada.

EMMA (CONT'D)

No lo sé. ¿Qué te pasa? ¿Por qué lloras?

EGIA

Esta foto es real. Por eso no salta ningún Inspector.

EMMA

¿Qué dices? Es el loco de la otra noche, lo conocí en el bar. Nunca me he hecho una foto con él. Y esa niña no sé quién es.

EGIA

¿El de la otra noche es *****?

Cuando Egia quiere decir el nombre de Cariel suenan sonidos electrónicos y metálicos a modo de censura. Emma se asusta y se aleja. En el Smartwatch de Egia sale un código de patrón a desbloquear.

EMMA

¿Qué es eso?

EGIA

Conozco a este chico.

EMMA

¿A Cariel?

EGIA

Sí.

EMMA

No entiendo nada.

EGIA

No puedo hablar de él.

EMMA

¿Por qué?

EGIA

Porque tú me lo pediste.

EMMA

¿Me puedes explicar algo de toda esta mierda?

Egia aparta la tostada a una esquina de la mesa y coge el café con las dos manos.

EGIA

Primero necesito saber qué pasó la otra noche y qué te dijo *****

Vuelven a sonar los sonidos metálicos a modo de censura.

EGIA

¿Qué te dijo él?

EMMA

Que nos conocíamos y teníamos una hija de siete años.

EGIA

Joder... Joder... ¡Pero será cabrón!

La gente del café mira hacia ellas. El Camarero (31) se prepara para acercarse.

EGIA

(al camarero)

Ya me calmo.

EMMA

Me estás asustando.

Egia se vuelve mirando fijamente hacia su café. Su pierna se mueve, muy nerviosa.

EGIA

(en bajito y apretando cada vez más el vaso de café)

Joder, joder, joder.

De repente Egia mira por la ventana y cae en la cuenta de algo.

EGIA

¿Espera te dijo una niña de siete años?

EMMA

Sí, ¿por?

EGIA

No puede ser...

EMMA

¿Qué dices? ¿De qué hostias vas?

EGIA

L**** no... L**** está muerta.

Al intentar decir el nombre de Lucía vuelve a saltar la censura.

45. EXT. BOSQUE - MEDIODÍA

La Panadera camina por el bosque con la mochila roja, abre una puerta oculta en un árbol grande y baja unas escaleras. Se escucha una caja de música a lo lejos.

A menos de quinientos metros de allí, Arene pasa con el coche siguiendo una ubicación que le indica el GPS del coche. Aparca el coche en el arcén. El GPS le indica que continúe por un camino que ya no existe. Arene sale del coche en dirección a la maleza.

46. INT. BUS - MEDIODÍA

Ambas están sentadas al fondo del autobús.

47. EXT. CEMENTERIO - TARDE

Una tumba de piedra con malas hierbas por encima, deja leer el nombre y la fecha.

Lucía Galán Aguirre. (2081-2085)

EMMA

Pero su Inspector alertó de que era una mentira...

EGIA

Eso no se respondértelo. Pero sí, teníais una hija.

EMMA

Háblame de ellos.

EGIA

Necesito tu permiso.

Vuelve a salir el código de patrón para desbloquear la información que tiene Egia sobre Cariel y Lucía.

EMMA

¿Por qué bloquee esa información?

EGIA

No sé, querías olvidarlo todo.

EMMA

¿Qué es todo? No entiendo nada.

EGIA

Necesito que desbloques el patrón para poder hablar.

EMMA

No sé cuál es.

48. INT. COMISARÍA - TARDE

Un Agente (65) entrega al Abuelo de Cariel una caja de cartón y una especie de disco duro blanco.

AGENTE 2

Aquí tiene sus objetos personales. Mañana mismo podrá llevarse el cuerpo.

ABUELO

¿Le han hecho una autopsia?

AGENTE 2

No hace falta, parece que ha sido un infarto.

ABUELO

Tenía veintiocho años.

AGENTE 2

Lo sé, lo siento mucho.

El Inspector del Agente pita un nivel.

ABUELO

(cogiendo la caja)

Usted no siente una mierda.

Se va de la comisaria, el Agente intenta disimular la vergüenza.

49. INT. CEMENTERIO - TARDE

Emma dibuja un 4 con el dedo índice, pero el smartwatch no se desbloquea. Dibuja un 5. Tampoco se desbloquea. Prueba con la H, pero tampoco funciona. Dibuja una E. Pero no da resultado.

EGIA

¿No se te ocurre nada mejor?

EMMA

¡Estoy probando!

Emma se queda unos minutos mirando el patrón de 9 puntos. Y finalmente, dibuja una L. El smartwatch se desbloquea. Egia cierra los ojos y el Inspector se ilumina en blanco.

SMARTWATCH

1578 Ficheros se están desbloqueando en estos momentos. Espere unos segundos.

Egia abre los ojos y sonríe a Emma.

SMARTWATCH

Ya puede compartir su información.

Emma mira a Egia. El Inspector deja de iluminarse.

EMMA

¿Cómo he podido olvidarlo?

EGIA

Cuando Lucía murió, eliminaste tu historial de recuerdos de los últimos cuatro años. No querías recordarles.

EMMA

¿Mama también tiene bloqueada la información?

EGIA

Sí, y no es la única. Jorge, el que te vende el café todas las mañanas, hasta mi ex tiene el acceso denegado a hablar sobre ellos dos.

EMMA

¿Pero cómo os pude pedir algo así?

EGIA

Porque entendíamos tu decisión. No podías vivir sin ella.

EMMA

¿Lucía?

EGIA

(asiente)

Era una niña muy especial.

Emma se sienta en el suelo, mirando hacia la tumba de Lucía.

EGIA
Tú también lo eras... Pero al
olvidarlos, fue como si perdieras
una parte de ti.

EMMA
¿Y Cariel?

EGIA
Cariel desapareció, supongo que
también le obligarías a bloquearle.
No lo sé... No sé por qué ha
vuelto.

EMMA
¿Por qué me buscaría ahora?

EGIA
No lo sé.

50. EXT. PUERTA PLAY STORE - TARDE

Emma y Egia se bajan de un monopatín eléctrico.

EMMA
Gracias, enana.

EGIA
Estaré por la universidad estos
días, poco a poco, ¿vale? Y a mamá
no se lo digas sin mí.

EMMA
¿Por qué?

EGIA
Últimamente la veo muy nerviosa.

Emma asiente con la cabeza. Egia se va y Emma entra en una
Play Store física.

51. INT. PLAY STORE - TARDE

DEPENDIENTA
Buenos días, ¿desea actualizar o
instalar?

EMMA
Instalar Lullaby.

DEPENDIENTA
(indicándole con la mano a
una puerta de la derecha)
Pase por aquí.

Emma se quita la camiseta, se queda con el torso desnudo. Vemos un círculo gigante que cubre 270° de su espalda. Tiene el cuerpo lleno de círculos más pequeños, por el cuello, los brazos... Están formados por cables negros que se instalan en su piel. La DEPENDIENTA (90) aparece en la habitación y coge unas tenazas, un bisturí y algunos utensilios más que deja en la mesita plateada al lado de la camilla.

DEPENDIENTA

Lullaby es lo mejor que hay para las madres. No solo refuerza el vínculo materno-filial, sino que vives una vida con mayor empatía.

Emma se recuesta boca abajo en la camilla.

DEPENDIENTA

¿Es primeriza?

EMMA

¿Tanto se me nota?

La Dependienta sonrío. Procede a cortarle la piel desnuda, empieza a instalarle los cables negros en la nuca, mientras transfiere datos de un ordenador.

52. EXT. PARQUE - ATARDECER

El Abuelo está sentado en un banco con la caja sobre las piernas. Mira cómo juegan unos niños en los columpios. Coge el dispositivo blanco en forma de disco duro y lo abraza con fuerza. Los niños del parque siguen jugando y corriendo entre ellos. Nadie se fija en el Abuelo llorando.

53. INT. SALA DE ESPERA PLAY STORE - ATARDECER

Emma se acaricia la nuca. Tiene el cuello enrojecido por la instalación. Saca su móvil del bolsillo y fotografía el código QR que sale en la pantalla del Inspector bajo el nombre de Lullaby.

La app se pasa a la pantalla móvil. Sale un mensaje de bienvenida a la aplicación.

Nos alegra volver a verla.

DEPENDIENTA

(sale de la sala)

Ya está el dinero en nuestra cuenta, muchas gracias. Espero que la disfrute.

EMMA

Gracias.

Emma sale a la calle mirando el móvil.

54. EXT. CALLE - NOCHE

Le sale un listado de los hijos registrados en la App.
Elija un pariente: única opción Lucía.

Emma pincha en el nombre tras mirarlo unos segundos con indecisión.

*La ubicación no es posible en estos momentos.
 ¿Desea tener el registro auditivo en directo?*

EMMA

Sí.

Emma se coloca los cascos inalámbricos. No escucha nada. Se queda varios segundos así, se quita uno de los cascos.

EMMA

Esto es absurdo.

De repente suena una caja de música.

LUCÍA

(a la muñeca de la caja de música)

Medio bocata para ti y medio para mí.

Emma ahoga un grito, y se queda paralizada en medio de la carretera. Un coche pita para que se mueva. Emma avanza despacio, mientras sigue sonando la caja musical.

55. EXT. BOSQUE - ATARDECER

Hay una decena de niñas vestidas diferentes pero con los mismos rasgos: ojos castaños, pelirrojas y el pelo en media melena. Tendrán alrededor de siete años. Son todas idénticas a la niña de la fotografía. Todas parecen Lucía.

ENFERMERA

¡India! ¡Ven!

La niña se gira y va corriendo a la puerta de la casa. Da la mano a la Mujer que la conduce escaleras arriba. Dentro de la casa hay otra decena de niñas idénticas a ella.

ENFERMERA

Señora, esta es India.

La mujer se va. Una silla se gira y vemos a Arene sentada. En la mesa tiene un juego de parchís para seis jugadores.

ARENE

¿Cómo estás?